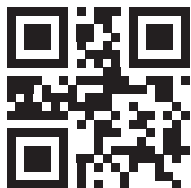


KRAFTOOL



43411-1



43411-2

www.kraftool.com

KRAFTOOL I/E GmbH Otto-Lilienthal-Str. 25, 71034 Böblingen, DEUTSCHLAND

Производитель оставляет за собой право вносить изменения в характеристики изделия без предварительного уведомления.
Приведенные иллюстрации не являются обязательными. Ответственность за опечатки исключается.

221008
Версия: 060922



Руководство по эксплуатации

Кран гидравлический складной
43411-1 | 43411-2

УВАЖАЕМЫЙ ПОКУПАТЕЛЬ!

Перед эксплуатацией крана внимательно изучите настоящее руководство по эксплуатации и строго выполняйте содержащиеся в нем требования.

Храните данное руководство в течение всего срока службы.

⚠ ВНИМАНИЕ

Перед началом работы ОБЯЗАТЕЛЬНО ознакомьтесь с руководством по эксплуатации!

Кран предназначен только для поднятия грузов и не должен использоваться для их длительного удержания в подвешенном состоянии.

Не превышайте грузоподъемность крана, это может привести к повреждению крана и к травмам у персонала.

Устанавливайте кран на прочных ровных поверхностях, которые способны выдержать массу груза. Использование крана на неровной поверхности может привести к неустойчивости и падению груза.

Перед началом работы убедитесь, что все гайки и болты надежно затянуты.

Перед подъемом груза и поднятием/опусканием стрелы передние опоры должны быть зафиксированы в нижнем положении.

Перед перемещением крана стрела и груз должны находиться в крайнем нижнем положении. Передвигайте груз медленно и плавно, избегая неуправляемых колебаний груза и возможного его падения.

Никогда не работайте под грузом.

Перед добавлением масла в масляный резервуар домкрата убедитесь, что стрела полностью опущена.

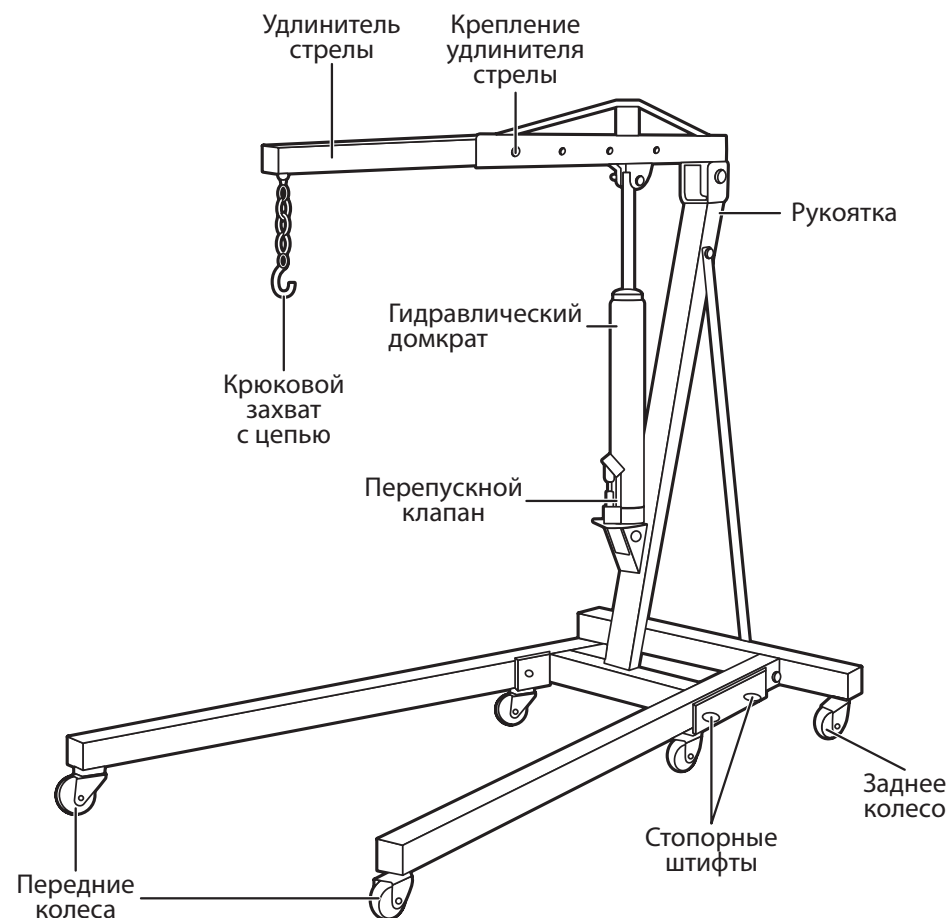
Не вносите изменения в конструкцию крана.

Все ремонтные работы должны проводиться только специалистами сервисных центров.

Несоблюдение данных требований может стать причиной несчастного случая и/или нанесения ущерба имуществу.

Распишитесь в ознакомлении с инструкцией по эксплуатации и мерам безопасности перед началом работ. Без подписи претензии по качеству товара не принимаются.

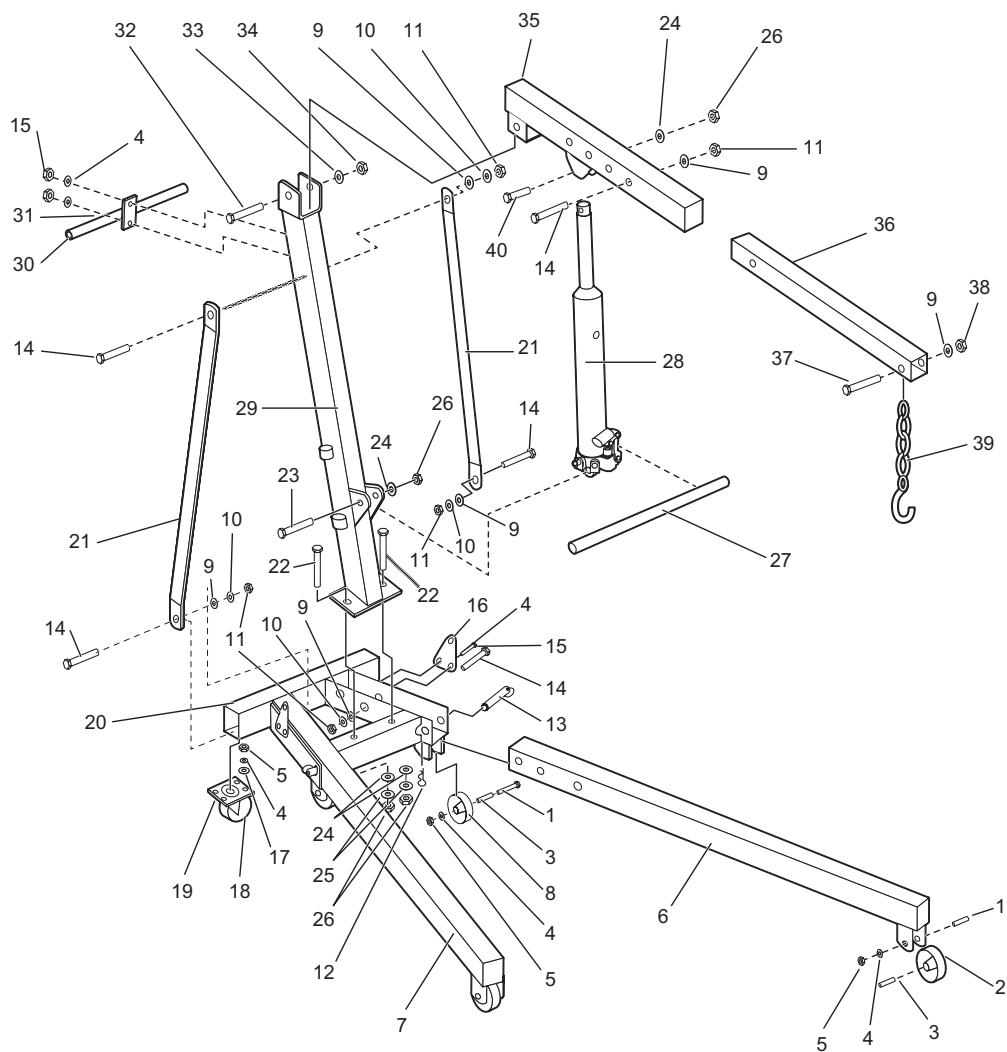
Место для подписи _____



Комплектация	43411-1	43411-2
Кран гидравлический, шт.	1	1
Руководство по эксплуатации, экз.	1	1

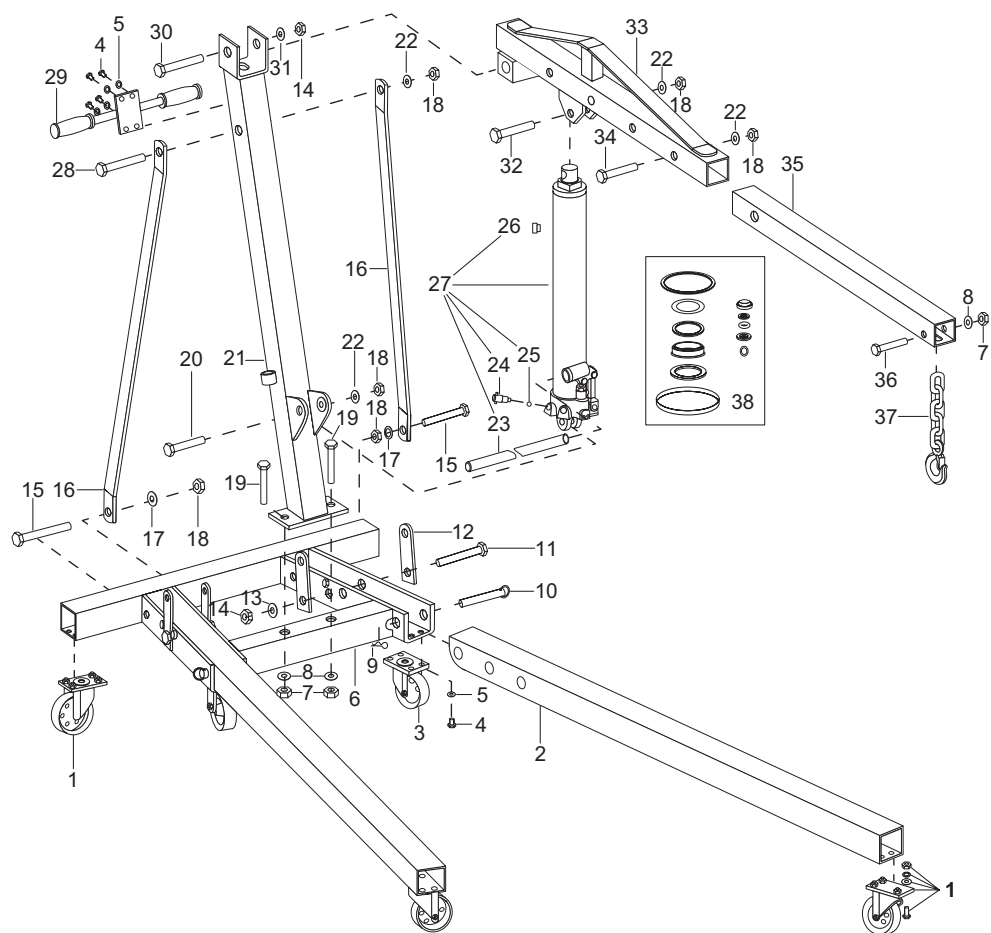
Артикул	Грузоподъемность, т	Высота подъема, мм	Вес нетто, кг
43411-1	1	75–1950	64.5
43411-2	2	25–2250	80.9

Модель 43411-1



№	Наименование	Количество, шт.	№	Наименование	Количество, шт.
1	Болт М8х65	4	21	Поддержка	2
2	Переднее колесо	2	22	Болт М16х110	2
3	Втулка	4	23	Болт М16х90	1
4	Пружинная шайба Ø8	16	24	Шайба 16	4
5	Гайка М8	12	25	Пружинная шайба 16	2
6	Левая нога	1	26	Гайка М16	4
7	Правая нога	1	27	Ручка домкрата	1
8	Колесо для центра	2	28	Домкрат	1
9	Шайба Ø14	7	29	Столб	1
10	Пружинная шайба Ø14	5	30	Крышка ручки	2
11	Гайка М14	6	31	Ручка	1
12	Шплинт	2	32	Болт М18х110	1
13	Штифт	2	33	Шайба Ø18	1
14	Болт М14х95	6	34	Самоконтрящаяся гайка М18	1
15	Болт М8х10	4	35	Стрела	1
16	Пластина	2	36	Удлинитель стрелы	1
17	Шайба Ø8	8	37	Болт М14х70	1
18	Болт М8х20	8	38	Самоконтрящаяся гайка М14	1
19	3" колесо	2	39	Крюк и цепь	1
20	Опора	1	40	Болт М16Х80	1

Модель 43411-2



№	Наименование	Количество, шт.	№	Наименование	Количество, шт.
1	Поворотное колесо	4	20	Болт М16х90	1
2	Нижняя опора	2	21	Столб	1
3	Среднее колесо	2	22	Шайба Ø16	4
4	Болт М8х10	12	23	Ручка	1
5	Стопорная шайба Ø8	28	24	Клапан	1
6	Основание	1	25	Шарик Ø6 мм	1
7	Гайка М14	3	26	Пробка	1
8	Шайба Ø14	3	27	Гидроцилиндр	1
9	Штифт Ø 2х49	2	28	Болт М16х100	1
10	Штифт Ø 18х125	2	29	Ручки крана	1
11	Болт М18х120	2	30	Болт М18 х110	1
12	Пластина	4	31	Шайба Ø18	1
13	Стопорная шайба Ø18	2	32	Болт М16х75	1
14	Гайка М18	3	33	Стрела	1
15	Болт М16х110	2	34	Болт М16х90	1
16	Боковая пластина	2	35	Удлинитель стрелы	1
17	Стопорная шайба Ø16	3	36	Болт М14х75	1
18	Гайка М16	6	37	Цепь и крюк	1
19	Болт М14 х 100	2	38	Набор уплотнителей	1

Назначение

Кран гидравлический **KRAFTOOL** представляет собой мобильное устройство, предназначенное для подъема и перемещения грузов. Применяется на станциях технического обслуживания для монтажа и демонтажа автомобильных двигателей. Устройство полностью автономно, не требует ни электричества, ни верхних опор (балок, перекрытий и т. п.). Данный кран можно складывать для компактного хранения.

Сборка изделия

▲ ВНИМАНИЕ

В течение всей сборки гайки и болты необходимо затягивать только вручную. После завершения сборки необходимо полностью затянуть весь крепеж с помощью инструмента.

1. Прикрепите колеса к основанию болтами, шайбой, пружинными шайбами и гайками; не затягивая гайки.
2. Сдвиньте заднее колесо, которое соединено с основанием, вместе с длинными отверстиями.
3. Сдвиньте ролик в положение, в котором отверстия ролика совпадают с отверстиями основания, затем закрепите колеса на основании болтами, шайбой, пружинными шайбами и гайками, затяните все четыре гайки.
4. Прикрепите колеса, втулку к основанию с помощью болтов, пружинных шайб и гаек; затяните все гайки.
5. Прикрепите колеса, втулку к опорам с помощью болтов, пружинных шайб и гаек; затяните все гайки.
6. Вставьте передние опоры в переднюю часть основания, совместите отверстие в конце паза основания с отверстием в конце ножки.
7. Закрепите соединительные пластины, основание, передние опоры болтами шайбами, пружинными шайбами и гайками и убедитесь, что гайки затянуты. Приподнимите одну сторону основания, чтобы совместить отверстие на раме с отверстием на передней опоре, затем вставьте кольцевые штифты в отверстие и вставьте R-образный штифт в отверстие кольцевых штифтов.

8. Используйте два болта и шайбы, чтобы прикрепить ручку к стойке.
9. Используйте болты, шайбы и гайки для соединения профиля с основанием. Не затягивайте гайки временно, оставьте гайки свободными для следующих шагов.
10. Используйте два болта, шайбы и гайки для соединения пластин с внутренней стороной основания, затем используйте один болт, шайбу и гайку для соединения верхних концов опор с профилем, убедитесь, что гайки были затянуты, и затяните гайки в шаге 9.
11. Используйте болт, шайбу и гайку для крепления стрелы к верхней части стойки. Поверните гайки в положение, в котором стрела может свободно вращаться, поэтому не затягивайте гайки слишком сильно.
12. Используйте болт, шайбу и гайку для крепления нижнего конца домкрата к стойке и другой болт, шайбу и гайку для крепления верхней части домкрата к стреле.
13. Вставьте удлинитель стрелы в стрелу, а затем вставьте кольцевые штифты в отверстие, закрепите при требуемой нагрузке и вставьте R-образный штифт в отверстие кольцевых штифтов. Используйте болт, шайбу и гайку, чтобы прикрепить крюк и цепь к концу удлинителя стрелы. (Стрела имеет четыре различных номинальных значения нагрузки; выберите желаемую номинальную нагрузку перед использованием).

Подготовка к работе

1. Убедитесь в отсутствии видимых механических повреждений, поврежденных, плохо закрепленных или отсутствующих частей.
2. Откройте перепускной клапан, повернув рукоятку домкрата против часовой стрелки.
3. Вставьте рукоятку домкрата в разъем и удалите воздух из гидравлической системы, качнув рукоятку несколько раз при удержании стрелы крана от падения.

Порядок работы

Подъем груза

1. Переставьте рукоятку на перепускной клапан. Закройте перепускной клапан, повернув рукоятку домкрата по часовой стрелке.

2. Вставьте рукоятку домкрата в разъем. Качая рукоятку вверх-вниз, поднимите стрелу крана на необходимую высоту.

Опускание груза

Медленно вращая рукоятку против часовой стрелки, откройте перепускной клапан. Груз начнет плавно опускаться. Учитывайте, что скорость опускания груза зависит от величины открытия перепускного клапана.

Перемещение груза

1. Убедитесь, что стрела и груз находятся в крайнем нижнем положении. При необходимости опустите их.
2. Передвигайте кран медленно и плавно. Придерживайте груз, избегая неуправляемых колебаний и возможного его падения. Перемещайте кран только по чистой, ровной и твердой поверхности.

Техническое обслуживание

▲ ВНИМАНИЕ

Не допускается замена масла и смазка частей крана с подвешенным грузом.

Периодическое техническое обслуживание

Проверяйте кран один раз в три месяца. При необходимости добавляйте масло и удаляйте воздух из гидравлической системы. Периодически смазывайте маслом для смазки все подвижные детали.

Добавление масла

1. Переведите поршень и плунжер домкрата в крайнее нижнее положение;
2. Протрите чистой хлопчатобумажной тканью поверхность домкрата около масляного резервуара;
3. Извлеките заглушку масляного резервуара домкрата;
4. Не допуская попадания грязи, заполните резервуар гидравлическим маслом до нижнего края маслозаправочного отверстия.

▲ ВНИМАНИЕ

Убедитесь, что при заливе масла в цилиндр не попало никаких загрязняющих веществ.

Используйте только специальное промышленное масло I20 для гидравлических систем.

5. Очистите систему от воздуха, как будет описано ниже (см. п. «Удаление воздуха из системы»);
6. Закройте маслозаправочное отверстие заглушкой;
7. Удалите хлопчатобумажной тканью излишки масла с поверхности домкрата.

Замена масла

Для лучшей работы и длительного срока службы полностью заменяйте масло не реже одного раза в год.

1. Открепите домкрат от стойки;
2. Выполните п. 1–3 ч. «Добавление масла»;
3. Положите домкрат на бок и слейте жидкость в подходящую емкость;
4. Установите домкрат на ровной твердой поверхности в вертикальное положение;
5. Выполните п. 4–7 ч. «Добавление масла».

Удаление воздуха из системы

1. Откройте перепускной клапан и извлеките резиновую заглушку масляного резервуара;
2. Для удаления воздуха сделайте 5–6 быстрых качков рычагом насоса;
3. Закройте перепускной клапан, вставьте резиновую заглушку.

Если эффективность работы домкрата по-прежнему низка, то повторите процедуру удаления воздуха еще раз.

Условия хранения, транспортировки и утилизации

Транспортировка должна осуществляться в отгрузочной таре.

Если кран не используется длительное время, храните его в сложенном положении.

Содержите изделие в чистоте. Избегайте воздействия влаги. Если же попала влага – тщательно протрите сухой гладкой тканью все детали изделия.

Утилизировать согласно материалам изделия.

Обслуживание

Проверяйте гидравлическую систему каждые два месяца, чтобы убедиться в отсутствие протечек, следов коррозии и других повреждений конструкции. При обнаружении коррозии, необходимо зачистить место от коррозии, необходимо зачистить место от коррозии, необходимо зачистить место от коррозии, необходимо зачистить место от коррозии. Все подвижные части регулярно смазывайте и очищайте от загрязнений.

Гарантийные обязательства

Настоящая гарантия не ограничивает законных прав потребителей, предоставленных им действующим законодательством РФ.

Гарантийные обязательства распространяются только на неисправности, выявленные в течение гарантийного срока и обусловленные производственными и конструктивными факторами.

Срок службы 5 года со дня продажи.

Неисправные узлы инструментов в течение гарантийного срока ремонтируются или заменяются новыми. Решение о целесообразности их замены или ремонта остается за специализированным сервисным центром.

Заменяемые детали переходят в собственность службы сервиса.

Срок гарантии составляет 12 месяцев со дня продажи.

Гарантийный ремонт не осуществляется в следующих случаях:

- при использовании оборудования не по назначению, указанному в руководстве по эксплуатации;
- при механических повреждениях оборудования;
- при возникновении неисправности из-за действия непреодолимой силы, а также из-за неблагоприятных атмосферных или иных внешних воздействий на изделие, таких как дождь, снег, повышенная влажность, нагрев, агрессивные среды и др.;
- при естественном износе оборудования (полная выработка ресурса, сильное внутреннее или внешнее загрязнение, ржавчина);
- при возникновении повреждений из-за несоблюдения предусмотренных руководством условий эксплуатации;
- при попадании в оборудование посторонних предметов, например, песка, камней, материалов или непредусмотренных жидкостей;
- при повреждении изделия вследствие несоблюдения правил хранения, указанных в руководстве по эксплуатации;
- после попыток самостоятельного вскрытия, ремонта, внесения конструктивных изменений;
- при повреждении изделия из-за неправильной транспортировки. Оборудование должно перевозиться в собранном виде в упаковке, предотвращающей механические или иные повреждения и защищающей от неблагоприятного воздействия окружающей среды.

Устранение неисправностей

Кран не удерживает груз	А					
Кран не поднимает груз		Б				
Кран не поднимает на максимальную высоту		Б				
Домкрат неустойчив под грузом		Б	В	Г	Д	
Домкрат не поднимается на максимальную высоту		Б				
Кран опускается не полностью		Б				Е

А. Загрязнение седел клапанов. Опустите стрелу. Закройте перепускной клапан и извлеките заглушку масляного резервуара. Поместите одну ногу на опору и вручную поднимите стрелу на максимальную высоту. Откройте перепускной клапан для опускания стрелы.

Б. В системе воздух (см. ч. «Удаление воздуха из системы»).

В. Переполнен масляный резервуар. Слейте излишек масла (см. ч. «Замена масла»).

Г. Низкий уровень масла в гидравлической системе (см. ч. «Добавление масла»).

Д. Манжетные уплотнители насоса гидравлического домкрата изношены. Замените их.

▲ ВНИМАНИЕ

Данную работу рекомендуется проводить в сервисном центре.

Е. Система требует смазки. Смажьте внешние подвижные части.

Примечание. В силу технической сложности изделия, критерии предельных состояний и состояние критического отказа не могут быть определены пользователем самостоятельно. В случае явной или предполагаемой неисправности обратитесь к приведенной выше таблице. Если неисправности в перечне не оказалось или Вы не смогли устранить ее, обратитесь в специализированный сервисный центр. Заключение о предельном состоянии изделия или его частей, а также о критическом отказе оборудования сервисный центр выдает в форме соответствующего Акта.